



กรมก่อสร้างและพัฒนาฐานทัพเรือสัตหีบ

คู่มือปฏิบัติงาน

การปฏิบัติงานชายหาด

ฉบับที่ ๑

แก้ไขครั้งที่

วันที่บังคับใช้มี.ค.๖๘.....

สถานะเอกสาร ควบคุม



กรมก่อสร้างและพัฒนา ฐานทัพเรือสัตหีบ
คู่มือการปฏิบัติงานกระบวนการปฏิบัติงานชายหาด

ผู้รับผิดชอบ นาวาโท.....

(ธนัทเดช พยุงสุวรรณ)

ตำแหน่ง : ปฏิบัติหน้าที่ นายทหารยุทธการและการข่าว
กองบังคับการกรมก่อสร้างและพัฒนา ฐานทัพเรือสัตหีบ

ทบทวนโดย นาวเอก.....

(ธัชภูมิพัฒน์ อินทร์สุข)

ตำแหน่ง : รองผู้บังคับการกรมก่อสร้างและพัฒนา ฐานทัพเรือสัตหีบ

อนุมัติโดย นาวเอก.....

(ไกรภพ ศรีรัตน์)

ตำแหน่ง : ผู้บังคับการกรมก่อสร้างและพัฒนา ฐานทัพเรือสัตหีบ

ฉบับที่ ๑

แก้ไขครั้งที่

วันที่บังคับใช้

สถานะเอกสาร **ควบคุม**

คู่มือการปฏิบัติงาน กรมก่อสร้างและพัฒนา	เรื่อง กระบวนการปฏิบัติงานชายหาด	
	เอกสารเลขที่	แก้ไขครั้งที่.....ฉบับที่.....
	วันที่บังคับใช้	หน้าที่ ของ

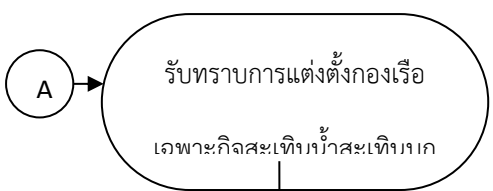
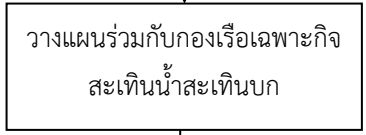


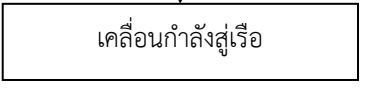
สารบัญ

หัวข้อ	หน้า
๑. วัตถุประสงค์	๓
๒. ผังกระบวนการทำงาน	๔
๓. ขอบเขต	๖
๔. ความรับผิดชอบ	๖
๕. ขั้นตอนการปฏิบัติงาน	๖
๖. กฎหมายมาตรฐาน และเอกสารที่เกี่ยวข้อง	๑๔
๗. การจัดเก็บและการเข้าถึงเอกสาร	๑๔
๘. ระบบการติดตามและประเมินผล	๑๔
๙. ภาคผนวก	๑๔

คู่มือการปฏิบัติงาน กรมก่อสร้างและพัฒนา	เรื่อง กระบวนการปฏิบัติงานชายหาด	
	เอกสารเลขที่	แก้ไขครั้งที่.....ฉบับที่.....
	วันที่บังคับใช้	หน้าที่ ของ

๒. ผังกระบวนการทำงาน

๒.๑ ผังกระบวนการสนับสนุนการยุทธ์สะเทินน้ำสะเทินบก

ลำดับ	ขั้นตอน	ข้อกำหนดของกระบวนการ		ผู้รับผิดชอบ
		ระยะเวลา	(กฎ ระเบียบ ข้อบังคับ)	
๑	 <p>รับทราบการแต่งตั้งกองเรือเฉพาะกิจสะเทินน้ำสะเทินบก</p>	๑ ชม.	นโยบายของหน่วยเหนือ	ยก.ขว.บก. กรม กสพ.ฐท.สส.
๒	 <p>วางแผนร่วมกับกองเรือเฉพาะกิจสะเทินน้ำสะเทินบก</p>	๑ วัน	การประมาณสถานการณ์ฝ่ายเราและข้าศึก และ อทร. ๓๔๓๐	ยก.ขว.บก. กรม กสพ.ฐท.สส.
๓	 <p>เตรียมการและจัดกำลัง</p>	๗ วัน	แผนการปฏิบัติการยุทธ์สะเทินน้ำสะเทินบก	นขต. กรม กสพ.ฐท.สส.
๔	 <p>ตรวจสอบความพร้อมของบุคลากร</p> <p>ไม่พร้อม พร้อม</p>	๒ ชม.	แผนการปฏิบัติการยุทธ์สะเทินน้ำสะเทินบก	ยก.ขว.บก. กรม กสพ.ฐท.สส.
๕	 <p>เคลื่อนกำลังสู่เรือ</p>	๑ วัน	แผนการปฏิบัติการยุทธ์สะเทินน้ำสะเทินบก	ชุดปฏิบัติการชายหาด

คู่มือการปฏิบัติงาน กรมก่อสร้างและพัฒนา	เรื่อง กระบวนการปฏิบัติงานชายหาด	
	เอกสารเลขที่	แก้ไขครั้งที่.....ฉบับที่.....
	วันที่บังคับใช้	หน้าที่ ของ

ลำดับ	ขั้นตอน	ข้อกำหนดของกระบวนการ		ผู้รับผิดชอบ
		ระยะเวลา	(กฎ ระเบียบ ข้อบังคับ)	
๖		ช่วงเวลาเคลื่อนกำลังทางเรือสู่เป้าหมาย	แผนการปฏิบัติการยุทธศาสตร์ สะเทินน้ำสะเทินบก	ชุดปฏิบัติการชายหาด
๗		๑ ชม.	แผนการปฏิบัติการยุทธศาสตร์ สะเทินน้ำสะเทินบก	ชุดปฏิบัติการชายหาด
๘		ตามสถานการณ์	แผนการปฏิบัติการยุทธศาสตร์ สะเทินน้ำสะเทินบก	ชุดปฏิบัติการชายหาด
	รวม	๙ วัน ๔ ชม.		

๓. ขอบเขต

กระบวนการการสนับสนุนการยุทธศาสตร์สะเทินน้ำสะเทินบก

กรม กสพ.รฐท.สส. จะจัดชุดปฏิบัติงานชายหาดเข้าสนับสนุนกองเรือเฉพาะกิจสะเทินน้ำสะเทินบก โดยมีภารกิจ อำนวยความสะดวกในการเกยหาด และการเคลื่อนย้ายกำลังพล ยุทโธปกรณ์ และสิ่งอำนวยความสะดวกอื่น ๆ ข้ามแนวชายหาด ตลอดจนช่วยเหลือในการอพยพผู้ได้รับบาดเจ็บ และเชลยศึก ระหว่างการปฏิบัติการยุทธศาสตร์สะเทินน้ำสะเทินบก

๔. ความรับผิดชอบ

๔.๑ ผู้บังคับการกรมก่อสร้างและพัฒนาฐานทัพเรือสัตหีบ มีหน้าที่ดังต่อไปนี้

๔.๑.๑ กำหนดนโยบาย

๔.๑.๒ พิจารณา/ลงนามให้ความเห็นชอบคำขอในการปฏิบัติตามแผนการยุทธศาสตร์สะเทินน้ำสะเทินบก

๔.๑.๓ ติดตามผลการดำเนินงาน และให้คำปรึกษา แนะนำการดำเนินงานตามแผนการยุทธศาสตร์สะเทินน้ำสะเทินบก

คู่มือการปฏิบัติงาน กรมก่อสร้างและพัฒนา	เรื่อง กระบวนการปฏิบัติงานชายหาด	
	เอกสารเลขที่	แก้ไขครั้งที่.....ฉบับที่.....
	วันที่บังคับใช้	หน้าที่ ของ

๔.๒ นขต.บก.กรม กสพ.ฐท.สส., นขต.กรม กสพ.ฐท.สส. มีหน้าที่ดังต่อไปนี้

๔.๒.๑ ให้การสนับสนุนทั้งด้านกำลังพล และยุทธโธปกรณ์ในการจัดกำลังชุดปฏิบัติการชายหาด

๔.๒.๒ ติดต่อประสานงาน อำนาจการ ในการปฏิบัติของชุดปฏิบัติงานชายหาดก่อนขึ้นการขึ้นสู่เรือ

๕. ขั้นตอนการปฏิบัติงาน

๕.๑ ขั้นการแต่งตั้งกองเรือเฉพาะกิจสะเทินน้ำสะเทินบก

หน่วยเหนือที่มีอำนาจ (บก.ทหารสูงสุด, ทร. หรืออื่นๆ) ออกคำสั่งนโยบายขั้นต้น ให้หน่วยกำลังทางเรือจัดตั้งกองเรือเฉพาะกิจสะเทินน้ำสะเทินบกขึ้นเพื่อปฏิบัติการสะเทินน้ำสะเทินบก โดยมอบภารกิจและพื้นที่เป้าหมาย มอบกำลัง ตลอดจนแต่งตั้ง ผบ.กองกำลังเฉพาะกิจสะเทินน้ำสะเทินบก ผบ.กองกำลังยกพลขึ้นบกพร้อมทั้งกำหนดวันเป้าหมาย สำหรับการปฏิบัติการยุทธสะเทินน้ำสะเทินบกและคำแนะนำอื่นๆ

๕.๒ ขั้นวางแผนร่วมกับกองเรือเฉพาะกิจสะเทินน้ำสะเทินบก

นยก.ขว.บก.กรม กสพ.ฐท.สส. เข้าร่วมวางแผนกับกองเรือเฉพาะกิจสะเทินน้ำสะเทินบก และจัดทำแผนปฏิบัติการในส่วนของชุดปฏิบัติการชายหาดรองรับแผนปฏิบัติการยุทธสะเทินน้ำสะเทินบก ของกองเรือเฉพาะกิจสะเทินน้ำสะเทินบก ซึ่งเป็นการวางแผนการเคลื่อนที่จากเรือสู่ฝั่งที่สามารถเริ่มขึ้นได้หลังจากได้กำหนดแผนการดำเนินกลยุทธ์บนฝั่งของกำลังพลรบยกพลขึ้นบกแล้วเท่านั้น แผนการเคลื่อนที่จากเรือสู่ฝั่งเป็นหัวใจของแผนการขึ้นบก และจะต้องดำเนินการให้แล้วเสร็จเป็นส่วนใหญ่ก่อนเริ่มวางแผนการขึ้นสู่เรือ แล้วจึงจัดให้แผนการขึ้นบกและแผนการยิงสนับสนุนเข้ากันได้ได้อย่างรอบคอบ แผนการขึ้นบกจะกำหนดการสนับสนุนส่งกำลังบำรุงให้กับกำลังทั้งหมด ซึ่งจะต้องรักษาความปลอดภัยในการวางแผนส่งกำลังบำรุงอย่างดีที่สุด การละเลยการรักษาความปลอดภัยในการวางแผนการส่งกำลังบำรุงจะกระทบกระเทือนการจู่โจมทางยุทธวิธีและตำบลที่ขึ้นบก

การวางแผนขึ้นสู่เรือ จะต้องมีการกำหนดความต้องการเรือลำเลียง กำหนดเวลาขึ้นสู่เรือ การวางแผนบรรทุกบนเรือ โดยต้องมีการประสานกันกับทางเรือและมีความเข้าใจปัญหาาร่วมกัน โดย จะต้องมีความรู้และทราบรายละเอียดเกี่ยวกับคุณลักษณะของเรือ ชีตความสามารถและขีดจำกัดของเรือ โดยหลักในการวางแผนขึ้นสู่เรื่อนั้นจะต้องสามารถสนับสนุนแผนการยกพลขึ้นบก/แผนการดำเนินกลยุทธ์บนฝั่งและแผนการส่งกำลังพลและยุทธภัณฑ์ขึ้นบกได้ตามเวลาและลำดับความต้องการ และต้องให้มีการขนถ่ายได้อย่างรวดเร็ว ณ พื้นที่เป้าหมาย

ลำดับการวางแผนขึ้นสู่เรือ

- จัดตั้งการติดต่อกับหน่วยเรือ
- ศึกษาคู่มือแสดงคุณลักษณะการบรรทุกของเรือ (SLCP:Ship loading characteristics pamphlets)

- ให้ข้อมูลกำลังพล และยุทธโธปกรณ์ต่างๆ ที่ขึ้นสู่เรือ พร้อมทั้งเตรียมแผนการบรรทุกโดยละเอียดเสนอ ผบ.เรือให้ความเห็นชอบ

- เลือกและเตรียมพื้นที่ขึ้นสู่เรือ
- กำหนดสิ่งอำนวยความสะดวกในการควบคุม, การ รปภ., การสื่อสาร
- กำหนดการเคลื่อนย้ายกำลังพลและยุทธโธปกรณ์ไปยังพื้นที่ขึ้นสู่เรือ
- เตรียม, ทบทวนและประกาศใช้แผนการขึ้นสู่เรือ/แผนการบรรทุก

คู่มือการปฏิบัติงาน กรมก่อสร้างและพัฒนา	เรื่อง กระบวนการปฏิบัติงานชายหาด	
	เอกสารเลขที่	แก้ไขครั้งที่.....ฉบับที่.....
	วันที่บังคับใช้	หน้าที่ ของ

การจัดทำแผนการขึ้นสู่เรือ ในรูปเอกสาร ประกอบคำสั่งยุทธการ โดยให้มีส่วนประกอบ ดังนี้

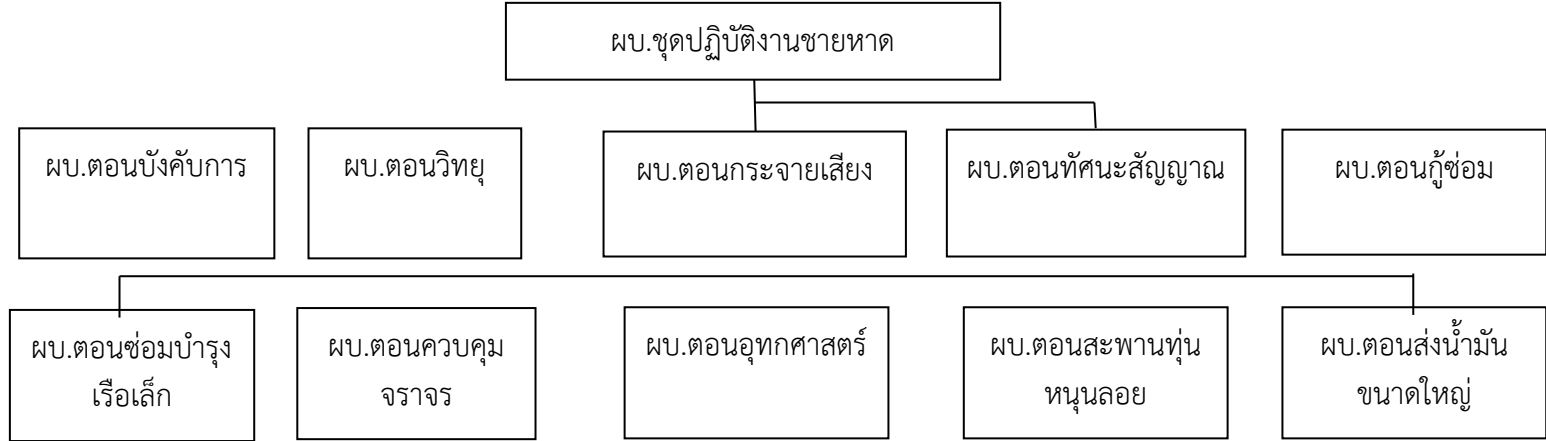
- ๑) การจัดหน่วยเพื่อการขึ้นสู่เรือ
- ๒) ยุทธโศปกรณ์ที่จะนำขึ้นสู่เรือ
- ๓) กำลังพล
- ๔) พื้นที่ขึ้นสู่เรือ
- ๕) กำหนดการขึ้นสู่เรือ
- ๖) การควบคุม
- ๗) เรื่องเบ็ดเตล็ดที่เกี่ยวข้อง
- ๘) จัดทำเอกสารประกอบเพื่อขยายความชัดเจน เช่น ใบแทรก, ใบแนบ

๕.๓ ชั้นเตรียมการและจัดกำลัง

นขต.บก.กรม กสพ.ฐท.สส., นขต.กรม กสพ.ฐท.สส. ให้การสนับสนุนทั้งด้านกำลังพล และ ยุทธโศปกรณ์ในการจัดกำลังชุดปฏิบัติการชายหาดเพื่อปฏิบัติการตามแผนปฏิบัติการยุทธสะเทินน้ำ สะเทินบก ทั้งนี้ กรม กสพ.ฐท.สส. ได้นำหลักการและรูปแบบการจัดชุดปฏิบัติงานชายหาดตามแบบของ ทร.อเมริกา มาใช้ในการจัด โครงสร้างสายการบังคับบัญชา การจัดกำลังพล และยุทธโศปกรณ์ โดยปรับให้เข้ากับขีดความสามารถที่ กรม กสพ.ฐท.สส.สามารถปฏิบัติได้ แบ่งออกเป็น ๑๐ ตอน มี โครงสร้าง/สายการบังคับบัญชา การจัดกำลังพล และยุทธโศปกรณ์ ดังนี้

คู่มือการปฏิบัติงาน กรมก่อสร้างและพัฒนา	เรื่อง กระบวนการปฏิบัติงานชายหาด	
	เอกสารเลขที่	แก้ไขครั้งที่.....ฉบับที่.....
	วันที่บังคับใช้	หน้าที่ ของ

ก. โครงสร้าง/สายการบังคับบัญชา



ข. การจัดทำลั้งพล

กำลังพลชุดปฏิบัติการชายหาดจำนวน ๑๑๒ นาย โดยจัดทำลั้งพลออกเป็นตอนตามหลักนิยมของ ทร.อเมริกา ดังนี้

๑. ตอนบังคับการ ประกอบด้วย ผบ.ชุด , จนท.สื่อสาร และธุรการ ส่วนนี้ของตอนนี้จะขึ้นบกพร้อมกับชุดลวงหน้า ทำการลาดตระเวนหาด หาดจุดกึ่งกลางหาด เขตจำกัดหาด และวางแผนการใช้พื้นที่สนับสนุนชายหาดร่วมกับชุดจัดระเบียบชายฝั่ง

๒. ตอนที่คณะสัญญาณ ประกอบด้วย จำทศนะสัญญาณ พร้อมด้วย ธงสัญญาณ และไฟสัญญาณ ทำการติดต่อกับหน่วยเรือ และหน่วยข้างเคียง

๓. ตอนกระจายเสียง จนท.ของตอนนี้จะม้เครื่องขยายเสียง ใช้เสียงอำนวยการต่อบุคคลและเรือบริเวณพื้นที่สนับสนุนชายฝั่ง

๔. ตอนกู้ซ่อม ประกอบด้วย จนท. จากกองพันก่อสร้างและพัฒนา ใช้เครื่องมือกลหนัก เช่น รถลากถ้ง รถโกยตัก รถตักหน้าชุดหลัง ฯลฯ ในการสร้างช่องทางออกจากหาด ปรับพื้นที่หน้าหาด รวมถึงรถสะเทินน้ำสะเทินบก เครื่องลอย เรือระบายพล สำหรับการกู้เรือ ตอนกู้ซ่อมนี้อาจจะได้รับหน้าที่ช่วยเรือยกพลขึ้นบกถอยออกจากหาดเมื่อเรือค้ำหาด และใช้เครื่องมือกลหนักในการสนับสนุนการสร้างพื้นที่สนับสนุนชายหาด

๕. ตอนวิทย์ ใช้วิทย์ทั้งนำไปโดยบุคคลและติดตั้งบนรถ ดำเนินการติดต่อกับหน่วยเรือและหน่วยข้างเคียงบนฝั่ง

๖. ตอนซ่อมเรือ ประกอบด้วย จนท.ที่มีความชำนาญจากหน่วยเรือโจมตี พร้อมด้วยเครื่องมือควบคุมความเสียหาย , เครื่องไฟฟ้า และอะไหล่ซ่อมเครื่องยนต์ ดำเนินการซ่อมเรือยกพลขึ้นบกแบบลูกฉิ่งบริเวณชายหาด ส่วนเรือที่จะทำการซ่อมนานจะต้องลากไปยังเรือแม่ หรือเรือที่ได้ รับแต่งตั้งให้เป็นเรือซ่อม

๗. ตอนควบคุมการจราจร ประกอบด้วย จนท.และเครื่องใช้สัญญาณต่าง ๆ เช่น ธงสัญญาณ จนท.จะต้องวางตัวอยู่ระหว่างจุดขนถ่ายต่างๆ เพื่อจะบอกทางให้สัญญาณถอยหลังของเรือระบายพล

๘. ตอนอุทกศาสตร์ ประกอบด้วย จนท. ซึ่งจัดจากหน่วยทำลายใต้น้ำ หน่วยทำลายใต้น้ำจะเริ่มทำงานก่อนชั่วโมงการยกพลขึ้นบกพร้อมกับส่วนลวงหน้า จนท.ของหน่วยทำลายใต้น้ำตามปกติจะขึ้นสมทบกับ

คู่มือการปฏิบัติงาน กรมก่อสร้างและพัฒนา	เรื่อง กระบวนการปฏิบัติงานชายหาด	
	เอกสารเลขที่	แก้ไขครั้งที่.....ฉบับที่.....
	วันที่บังคับใช้	หน้าที่ ของ

ชุดปฏิบัติการชายหาด โดยจะรายงานตัวกับ ผบ.ชุดปฏิบัติการชายหาด หลังจากเวลา - น. ตอนอุทกศาสตร์ ดำเนินการ เช่น ทำเครื่องหมายและเคลื่อนย้ายสิ่งกีดขวางใกล้ชายหาด จนถึงบริเวณน้ำขึ้นสูงสุด , ทำการสำรวจ , ทำเครื่องหมายช่องเดินเรือและสำรวจพื้นที่อันตราย และสำรวจเส้นทางเข้าสู่หาด เครื่องมือที่ใช้มีเรือกันไฟไหม้เครื่องมือสำรวจ , ทุ่นลอย และวัตถุระเบิด

๙. ตอนสะพานเรือทุ่น ตอนสะพานเรือทุ่นนี้ประกอบด้วย จนท.ที่ได้รับการฝึกหัดมาอย่างดีจาก ตอนสะพาน ของ ร้อย.คมก.พัน.กสพ.๗ พร้อมด้วยเครื่องมือเพื่อจัดทำสะพานเรือทุ่น หรือแผ่นปูทางลัด เพื่ออำนวยความสะดวกให้เครื่องมือและสิ่งอุปกรณ์ต่าง ๆ ของกำลังรบยกพลขึ้นบก ในการผ่านหาด สะพานเรือทุ่นนี้จะทำการบรรจุทุกในตอนแรก แล้วเคลื่อนสู่พื้นที่บริเวณที่หมายและจะออกจากเรือใหญ่ภายใต้ความควบคุมของ ผบ.พวกขนส่ง เมื่อตอนสะพานเรือทุ่นได้มาที่หาดแล้ว การปฏิบัติการจะอยู่ในความควบคุมของ ผบ.ขปชท.

๑๐. ตอนส่งน้ำมันจำนวนมาก เมื่อต้องการส่งน้ำมันจำนวนมากจากเรือผู้ส่งตอนนี้ก็จะสมทบกับชุดปฏิบัติการชายหาด การปฏิบัติการระหว่างบรรจุลงเรือการเคลื่อนที่ไปยัง พื้นที่บริเวณที่หมายและระหว่าง การติดตั้งของตอนขนส่งน้ำมันจำนวนมากนี้ จะอยู่ในความควบคุมของ ผบ.พวกขนส่ง , หลังจากทำการติดตั้งแล้วการดำเนินการและเจ้าหน้าที่จะอยู่ภายใต้ความควบคุมของ ผบ.ชุดปฏิบัติการชายหาด และกลายมาเป็นส่วนหนึ่งของ ชุดจัดระเบียบชายฝั่ง

ค. ยุทโธปกรณ์

- | | | |
|--|-----|-------------------------|
| - ปฟ.๘๖ | ๑๑ | กระบอก |
| - ปลย.๕.๕๖ มม. (ซีคิว) | ๑๐๑ | กระบอก |
| - รถชุดตัดดินตะขาบ | ๑ | คัน |
| - รถถากถางดินตะขาบ | ๑ | คัน |
| - รถโกยตั๊กล้อย่าง | ๑ | คัน |
| - รถโพล์คลิฟท์(หรือรถตั๊กล้อย่างติดงา) | ๑ | คัน |
| - รถกู้ซ่อมสะเทินน้ำสะเทินบก | ๑ | คัน |
| - รถยนต์บรรทุกทางทหาร ขนาด ๒ ตัน | ๑ | คัน |
| - เรือยาง | ๑ | ลำ |
| - สะพานเครื่องหนุนลอย | | สะพาน (ยังไม่มีในอัตรา) |
| - แผ่นปูทางลัด | | แผ่น (ยังไม่มีในอัตรา) |

การจัดโครงสร้าง

ในการจัดโครงสร้างของชุดปฏิบัติงานชายหาด เพื่อเข้าร่วมกับกองกำลังเฉพาะกิจสะเทินน้ำสะเทินบก นั้น กรม กสพ.ฐท.สส. ได้จัดสมมนาเพื่อปรับการปฏิบัติให้มีความเหมาะสมกับการปฏิบัติงานและยุทโธปกรณ์ที่มีอยู่โดยนำผลจากการปฏิบัติในการฝึกต่าง ๆ โดยได้ข้อสรุปว่าควรแบ่งออกเป็น ๘ ตอน ประกอบด้วย ตอนบังคับการตอนสื่อสาร ตอนกู้ซ่อม ตอนซ่อมบำรุงเรือเล็ก ตอนควบคุมจราจร ตอนสะพานทุ่นหนุนลอย ตอนส่งน้ำมันขนาดใหญ่ ตอนอุทกศาสตร์ โดยทั้ง ๘ ตอนนั้น กรม กสพ.ฐท.สส. สามารถจัดกำลังพลปฏิบัติหน้าที่ในแต่ละตอนได้ เว้นตอนอุทกศาสตร์ซึ่งจะต้องใช้กำลังพลจาก นสร.กร. เนื่องจากตอน

คู่มือการปฏิบัติงาน กรมก่อสร้างและพัฒนา	เรื่อง กระบวนการปฏิบัติงานชายหาด	
	เอกสารเลขที่	แก้ไขครั้งที่.....ฉบับที่.....
	วันที่บังคับใช้	หน้าที่ ของ

๔. ตอนอุทกศาสตร์ ประกอบด้วย จนท. ซึ่งจัดจากหน่วยทำลายใต้น้ำ หน่วยทำลายใต้น้ำจะเริ่มทำงานก่อนชั่วโมงการยกพลขึ้นบก จนท.ของหน่วยทำลายใต้น้ำตามปกติจะขึ้นสมทบกับชุดปฏิบัติการชายหาด จะรายงานตัวกับ ผบ.ชุดปฏิบัติการชายหาด หลังจากเวลา - น. ตอนอุทกศาสตร์มีหน้าที่ ทาเครื่องหมายและเคลื่อนย้ายสิ่งกีดขวางใกล้ชายหาด จนถึงบริเวณน้ำขึ้นสูงสุด , ทำการสำรวจ , ทำเครื่องหมายช่องเดินเรือและสำรวจพื้นที่อันตราย และสำรวจเส้นทางเข้าสู่หาด เครื่องมือที่ใช้มีเรือกันไฟไหม้เครื่องมือสำรวจ , ทุ่นลอย และวัตถุระเบิด

๕.๔ ขั้นตรวจสอบความพร้อมของยุทธโศปกรณ์และกำลังพล

การตรวจสอบความพร้อมของยุทธโศปกรณ์และกำลังพล ขั้นสุดท้ายก่อนการเคลื่อนกำลังพลสู่เรือเพื่อความมั่นใจในการปฏิบัติ โดยตรวจสอบกำลังพล ยุทธโศปกรณ์ และ สป.ต่างๆ ที่ได้มีการกำหนดตามแผนที่ได้อนุมัติ หากมีปัญหาข้อขัดข้อง หรือเกิดความไม่พร้อมในเรื่องใดต้องรีบรายงานให้ผู้บังคับบัญชาตามลำดับชั้นทราบ เพื่อพิจารณาดำเนินการแก้ไข หรือการจัดหาทดแทน เพื่อให้สามารถปฏิบัติตามแผนที่ได้อนุมัติไว้ได้

๕.๕ ขั้นเคลื่อนกำลังสู่เรือ

การเคลื่อนกำลังสู่เรือจะดำเนินการเมื่อตรวจสอบความพร้อมขั้นสุดท้ายเรียบร้อยแล้ว เป็นการนำกำลังและยุทธโศปกรณ์ต่างๆ ขึ้นที่สู่เรือตามตำบลที่กำหนด และส่งมอบการบังคับบัญชาให้กับกองเรือเฉพาะกิจสะเทินน้ำสะเทินบก

๕.๖ ชักซ้อมการปฏิบัติภายใน

เป็นการชักซ้อมภายในชุดปฏิบัติงานชายหาด ตามแผนการปฏิบัติการยุทธสะเทินน้ำสะเทินบก โดยมีวัตถุประสงค์เพื่อทดสอบความสมบูรณ์ของแผน จังหวะเวลาในรายละเอียดของการปฏิบัติการต่างๆ เพื่อให้แน่ใจว่ากำลังพลมีความเข้าใจ ขั้นตอนการปฏิบัติตามห้วงเวลาที่กำหนดในแผนการปฏิบัติการยุทธสะเทินน้ำสะเทินบก รวมทั้งเพื่อทดสอบการติดต่อสื่อสาร

๕.๗ ตรวจสอบความพร้อมในการปฏิบัติการ

เป็นการตรวจสอบความเข้าใจในขั้นตอนการปฏิบัติของกำลังพลชุดปฏิบัติงานชายหาดเพื่อให้มั่นใจว่ากำลังพลทุกคนเข้าใจขั้นตอนและหน้าที่ของตนเอง เพื่อไม่ให้เกิดความสับสนในขณะที่ปฏิบัติการจริง

๕.๘ ปฏิบัติการการยุทธสะเทินน้ำสะเทินบก

เมื่อชุดล่วงหน้าได้ดำเนินการบนหาดในขั้นต้นเป็นที่เรียบร้อยแล้ว ผบ.ชุดปฏิบัติงานชายหาดจะสั่งการให้เจ้าหน้าที่ตอนอุทกศาสตร์สำรวจหาด สร้างเส้นทางที่ปลอดภัยสำหรับให้เรือต่างๆ เข้าสู่หาด เมื่อดำเนินการเรียบร้อยแล้ว จะสั่งการให้ตอนสื่อสารรายงานความพร้อม/ความปลอดภัยของหาดไปยัง TAG-LOC พร้อมทั้งขอกำลังพล/ยุทธโศปกรณ์ ของชุดปฏิบัติงานชายหาดที่มีความจำเป็นในขั้นต้น ขึ้นสู่หาด เพื่อดำเนินการปรับพื้นที่หน้าหาด และสร้างเส้นทางออกจากหาด เพื่ออำนวยความสะดวกในการส่งผ่านกำลังพล/ ยุทธโศปกรณ์ จากเรือสู่ฝั่ง (กำลัง/ยุทธโศปกรณ์ที่จำเป็นมีจำนวนเท่าไร อะไรบ้าง อยู่ในการพิจารณาของ ผบ.ตอน ต่างๆ ของชุดปฏิบัติงานชายหาด)

กำลังพล/ยุทธโศปกรณ์ ที่จำเป็นในขั้นต้นประกอบด้วย

๑. ตอนสื่อสาร พร้อมยุทธโศปกรณ์ เช่น วิทยุขงสัญญาณ ธงสองมือ
๒. ตอนจรรยา พร้อมยุทธโศปกรณ์ เช่น กรวยจรรยา กระบองไฟ
๓. ตอนกู้ซ่อม พร้อมยุทธโศปกรณ์เช่น รถลากถาง ลวดพ่วง

คู่มือการปฏิบัติงาน กรมก่อสร้างและพัฒนา	เรื่อง กระบวนการปฏิบัติงานชายหาด	
	เอกสารเลขที่	แก้ไขครั้งที่.....ฉบับที่.....
	วันที่บังคับใช้	หน้าที่ ของ

๔. ตอนสะพาน พร้อมยุทธโศปกรณ์ เช่น แผ่นปูทางล่อ

เมื่อ TAC-LOG รับทราบแล้วจะประสานไปยังนายทหารควบคุมเรือเพื่อทราบที่กำลังพล/ยุทธโศปกรณ์ที่ชุดปฏิบัติงานชายหาดต้องการสนับสนุนอยู่ที่เรือลำไหน เมื่อทราบแล้วจะแจ้งให้ชุดปฏิบัติงานชายหาดทราบ และให้ชุดปฏิบัติงานชายหาดประสานการปฏิบัติกับเรือลำนั้นๆ โดยตรง

เมื่อ จนท.สื่อสารของชุดปฏิบัติงานชายหาดได้รับแจ้งจากTAC-LOG ว่ากำลังพล/ยุทธโศปกรณ์ของตนอยู่ที่เรือลำไหนแล้ว จนท.สื่อสารจะประสานให้เรือลำนั้นเข้าสู่หาด ตามตำบลที่ ผบ.ชุดปฏิบัติงานชายหาดกำหนดไว้

เรือ (LCU) จะวิ่งเข้าสู่หาดตามตำบลที่ที่กำหนด โดยในระยะ 1,000 หลา เจ้าหน้าที่ทัศนศึกษาของชุดปฏิบัติงานชายหาดจะโบกธง U ให้สัญลักษณ์ที่หมายเข้าสู่หาดของเรือ และโบกธงสองมือ แก่ทิศทางเรือให้เรือเข้าตรงจุดที่กำหนด เมื่อเรือเข้าสู่ระยะ 200 หลา เจ้าหน้าที่จะเป่านกหวีดเพื่อเป็นสัญญาณให้ทราบและเจ้าหน้าที่โบกธง U จะนั่งลง ยกเว้นเจ้าหน้าที่ธงสองมือ

เมื่อเรือเข้าเกยหาด ผบ.ชุดปฏิบัติงานชายหาดจะสั่งการให้เจ้าหน้าที่ จราจรประจำที่เพื่อให้สัญญาณทิศทางจราจรบริเวณหาด ยุทธโศปกรณ์/กำลังพล ที่ขึ้นหาดในขั้นแรกจะเป็นรถลากถางโดยการอำนวยความสะดวกการขึ้นสู่หาด โดยเจ้าหน้าที่จราจร ให้สัญญาณมือกำหนดทิศทางในการเข้าสู่จุดที่กำหนด รถลากถางจะดำเนินการปรับเส้นทางออกจากหาด และปรับพื้นที่บริเวณหน้าหาด จากนั้นรถที่บรรทุกแผ่นโมเมทจะขึ้นสู่หาดเจ้าหน้าที่ดำเนินการปูแผ่นโมเมทตามเส้นทางออกจากหาด ตามที่รถลากถางปรับเส้นทางไว้แล้ว เพื่ออำนวยความสะดวกให้ยานล้อออกจากหาดได้ เมื่อและกำลังพลและยุทธโศปกรณ์ที่จำเป็นทั้งหมดขึ้นหาดเรียบร้อยแล้วชุด ผบ.ชุดปฏิบัติงานชายหาดจะประสานกับ ผบ.ชุดจัดระเบียบชายฝั่งว่าหาดพร้อมที่จะส่งผ่านกำลังจากเรือสู่ฝั่งพร้อมทั้งสั่งการให้ จนท.สื่อสารรายงานไปยัง TAC-LOG ชุดปฏิบัติงานชายหาดพร้อมดำเนินการในขั้นต่อไป



ขั้นตอนการปฏิบัติในการร้องขอสิ่งอุปกรณ์

ตัวอย่างในการส่งผ่านปืนใหญ่ ๑๐๕ มม. จากเรือสู่ฝั่ง

เมื่อกำลังพลยกพลขึ้นบกต้องการปืนใหญ่ ๑๐๕ มม. ในการยิงสนับสนุน จะประสานมายังชุดจัดระเบียบชายฝั่งเพื่อขอรับการสนับสนุน ชุดจัดระเบียบชายฝั่งจะประสานขอรับการสนับสนุนไปยัง TAC-LOG ที่อยู่บนเรือ TAC-LOG จะประสานไปยังหัวหน้าควบคุมเรือว่าปืนใหญ่อยู่ที่ไหนเมื่อ TAC-LOG ทราบข้อมูลแล้วจะแจ้งมายัง ชุดปฏิบัติงานชายหาด เพื่อให้อำนวยความสะดวกในการนำปืนใหญ่เข้าสู่ฝั่ง

คู่มือการปฏิบัติงาน กรมก่อสร้างและพัฒนา	เรื่อง กระบวนการปฏิบัติงานชายหาด	
	เอกสารเลขที่	แก้ไขครั้งที่.....ฉบับที่.....
	วันที่บังคับใช้	หน้าที่ ของ

เมื่อตอนสื่อสารของชุดปฏิบัติงานชายหาดได้รับแจ้งข้อมูลจาก TAC-LOG จะแจ้ง ผบ.ชุดปฏิบัติงานชายหาด จากนั้น ผบ.ชุดปฏิบัติงานชายหาดจะสั่งการให้ตอนสื่อสารประสานกับเรือที่บรรทุกปืนใหญ่ โดยจะแจ้งช่องทาง/ตำบลที่ให้เรือเข้าเขตหาดและสั่งการให้ จนท.ทัศนะสัญญาณประจำที่ยังตำบลที่เรือเข้าเขตหาด จทน.จรรยา ประจำที่อำนวยความสะดวกปืนใหญ่ออกจากหาด (ขณะเดียวกันนี้ จนท.ของหมวดชายฝั่งจะนำแผ่นป้ายเครื่องหมายจุดขนถ่ายยานล้อ ซึ่งเป็นรูปแผ่นผ้าสีขาวมาติดตั้งเป็นสัญลักษณ์จุดขนถ่ายบริเวณตำบลที่เรือเขตหาดด้วย)

เมื่อเรือทราบช่องทางและตำบลที่จะวิ่งเข้าเขตหาด โดย จนท.ทัศนะสัญญาณของชุดปฏิบัติงานชายหาดจะโบกธง U ให้สัญลักษณ์เป็นที่หมายตำบลที่เรือเขตหาด ธงสองมือคอยโบกแก่ทิศทางเรือเข้าเขตหาด เมื่อเรือเขตหาดแล้วจะนำปืนใหญ่ลงจากเรือ โดย จนท.จรรยาจะให้สัญญาณมือ บอกทิศทางให้รถ ซึ่งเป็นยานล้อลากปืนใหญ่ไปยังช่องทางออกจากหาด ซึ่งเป็นช่องทางที่ปูแผ่นปูทางล้อไว้แล้ว หลังจากนั้น ชุดจัดระเบียบชายฝั่งจะมารับช่วงต่อไป

ในขณะเดียวกันในช่วงนี้ กำลังพลทั้งหมดชุดจัดระเบียบชายฝั่งและ ชุดปฏิบัติงานชายหาดจะทยอยเข้าสู่ฝั่งตามเวลาที่อิสระจนหมด จัดตั้งพื้นที่สนับสนุนชายหาด (BSA) ที่สมบูรณ์พร้อมที่จะเป็นฐานส่งกำลังบำรุงหน้าในอนาคต

ตัวอย่างในการส่งน้ำมัน

เมื่อกองกำลังยกพลขึ้นบกต้องการน้ำมัน ในการดำเนินกลยุทธ์ จะประสานมายังชุดจัดระเบียบชายฝั่งเพื่อขอรับการสนับสนุนจาก TAC-LOG ชุดจัดระเบียบชายฝั่งจะประสานขอรับการสนับสนุนน้ำมันไปยัง TAC-LOG ที่อยู่บนเรือ TAC-LOG จะประสานไปยังหัวหน้าชุดควบคุมเรือ เพื่อทราบถึงข้อมูลเรือที่บรรทุกน้ำมัน เพื่อให้มาส่งน้ำมันที่บริเวณหาด เมื่อ TAC-LOG ทราบข้อมูลแล้ว จะแจ้งมายังชุดปฏิบัติงานชายหาดเมื่อตอนสื่อสารของชุดปฏิบัติงานชายหาดได้รับแจ้งข้อมูลจาก TAC-LOG แล้วจะแจ้ง ผบ.ชุดปฏิบัติงานชายหาด ผบ.ชุดปฏิบัติงานชายหาดจะสั่งการให้ตอนสื่อสารประสานกับเรือที่บรรทุกน้ำมัน โดยจะแจ้งช่องทาง/ตำบลที่ให้เรือเข้าเขตหาดสั่งการให้ จนท.ทัศนะสัญญาณประจำที่ยังตำบลที่เรือเข้าเขตหาด จทน.จรรยา ประจำที่อำนวยความสะดวกให้รถขนน้ำมันของตอนส่งน้ำมัน ฯ และสั่งการให้ ผบ.ตอนส่งน้ำมัน ฯ ดำเนินการเตรียมรับการส่งน้ำมันจากเรือ ผบ.ตอนส่งน้ำมัน ฯ จะสั่งการให้ จนท.ตอนส่งน้ำมัน ฯ นำรถบรรทุกพร้อมถูงน้ำมันขนาด ๑,๐๐๐ ลิตร ไปยังบริเวณตำบลที่ที่เรือจะเขตหาด (ขณะเดียวกันนี้ จนท.ของหมวดชายฝั่งจะนำแผ่นป้ายเครื่องหมายขนถ่ายน้ำมัน ซึ่งเป็นรูปกรวยสีเหลืองบนแผ่นผ้าสีดำมาติดตั้งเป็นสัญลักษณ์จุดขนถ่ายบริเวณตำบลที่เรือเขตหาดด้วย)

เมื่อเรือส่งนำทราบช่องทางและตำบลที่แล้วจะวิ่งเข้าเขตหาด โดย จนท.ทัศนะสัญญาณของ ชุดปฏิบัติงานชายหาดจะโบกธง U ให้สัญลักษณ์เป็นที่หมายตำบลที่เรือเขตหาด ธงสองมือคอยโบกแก่ทิศทางเรือเข้าหาด เมื่อเรือเขตหาดแล้ว จนท.ตอนส่งน้ำมัน ฯ จะต่อสายน้ำมันจากเรือมายังรถบรรทุกเพื่อเติมน้ำลงในถูงน้ำมัน ๑,๐๐๐ ลิตร เมื่อเติมน้ำมันเรียบร้อยแล้ว รถจะขนน้ำมันและวิ่งไปตามทิศทางที่ จนท.จรรยา บอกทิศทางหลังจากนั้นชุดจัดระเบียบชายฝั่งจะรับช่วงต่อไป

๖. กฎหมาย มาตรฐาน และเอกสารที่เกี่ยวข้อง

- ๖.๑ อทร.3430 การปฏิบัติการยุทธสะเทินน้ำสะเทินบก
- ๖.๒ เอกสารชุดจัดระเบียบชายฝั่ง โดย น.อ.สุชา เคี่ยมทองคำ

คู่มือการปฏิบัติงาน กรมก่อสร้างและพัฒนา	เรื่อง กระบวนการปฏิบัติงานชายหาด	
	เอกสารเลขที่	แก้ไขครั้งที่.....ฉบับที่.....
	วันที่บังคับใช้	หน้าที่ ของ

๖.๓ NWP 3-02.1 (U.S. NAVY) Ship to shore movement

๗. การจัดเก็บ การเข้าถึงเอกสารและเอกสารที่เกี่ยวข้อง

ชื่อเอกสาร	สถานที่เก็บ	ผู้รับผิดชอบ	การจัดเก็บ	ระยะเวลา
กระบวนการ ปฏิบัติงานชายหาด	ชั้นเก็บเอกสาร ยก.ขว.บก.กรม กสพ.ฐท.สส.	ยก.ขว.บก.กรม กสพ.ฐท.สส.	- เพิ่มเอกสาร - ไฟล์ข้อมูลใน เครื่องคอมพิวเตอร์	๑๐ ปี

๘. ระบบการติดตามและประเมินผล

๘.๑ คู่มือปฏิบัติงานกระบวนการปฏิบัติงานชายหาด

๘.๒ ตัวชี้วัด : ร้อยละของความสำเร็จตามแผนการยุทธ์สะเทินน้ำสะเทินบก

๙. ภาคผนวก